



**Não repelente e não desalojante**  
**Ação residual**  
**Baixa toxicidade**  
**Alta estabilidade**

#### Código Comercial

250 g

101.100

#### Composição

Etofenproxi 20% (p/p)

#### Formulação

Pó molhável (PM)

#### Indicações de uso

Inseticida pó molhável, com ação residual, alta estabilidade, não repelente, não desalojante e de baixa toxicidade, para uso profissional e em campanhas de saúde pública. Indicado no controle de baratas, moscas e mosquitos (*Anopheles* spp., *Aedes aegypti* e *Culex quinquefasciatus*). Pode ser aplicado em residências, indústrias, comércios e locais sensíveis como áreas alimentícias, hospitais e creches.

#### Mecanismo de ação

Etofenproxi: Inseticida do grupo químico éter difenílico, modulador dos canais de sódio; prolonga ou impede o fechamento normal dos canais após a transmissão do impulso nervoso, o que ocasiona na constante entrada de sódio na célula nervosa, resultando em impulsos nervosos repetitivos, exaustão e morte do inseto.

#### Apresentação

Caixa com 40 embalagens de 250 g



## VECTRON® 20 PM

*Fórmula exclusiva, segura e com alta estabilidade*

#### Modo de usar

O preparo da calda deverá ser realizado fora do equipamento, e somente após o produto ter sido dissolvido em sua totalidade, é que a calda deverá ser colocada no equipamento de borrifação. Realizar pré-diluição do produto colocando 1/3 da quantidade total de água para a aplicação; adicione a quantidade necessária do produto e agite a calda para uma completa dissolução; posteriormente complete com a quantidade total de água.

Diluir 250g de VECTRON 20 PM em 10 litros de água, conforme recomendações do Programa Nacional de Prevenção e Controle da Malária - Ministério da Saúde (PNCM/MS). Aplicar via pulverização com bomba de borrifação manual, a uma distância de 45 cm de superfície. Cerca de 10 litros de calda deverão ser suficientes para tratar aproximadamente 250 m<sup>2</sup>, para o controle de mosquitos (*Aedes aegypti* e *Culex quinquefasciatus*), moscas (*Musca domestica*) e baratas (*Periplaneta americana* e *Blattella germanica*).

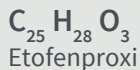
Diluir 20g de VECTRON 20 PM em 1 litro de água e aplicar via de pulverização, cerca de 10 litros deverão ser suficientes para tratar aproximadamente 250 m<sup>2</sup> para o controle do mosquito vetor da malária (*Anopheles* spp.).

#### Precauções

**CONSERVE FORA DO ALCANCE DAS CRIANÇAS E DOS ANIMAIS DOMÉSTICOS. CUIDADO! PERIGOSA SUA INGESTÃO, INALAÇÃO OU ABSORÇÃO PELA PELE.** Não aplicar sobre alimentos, utensílios de cozinha, plantas e aquários. Não comer, fumar e nem beber durante a aplicação. Manter o produto na embalagem original. Não reutilizar as embalagens vazias. Durante a aplicação não devem permanecer no local pessoas ou animais domésticos. Evitar contato com a pele e os olhos. Advertir aos usuários sobre as medidas de segurança e precauções a tomar para evitar acidentes. Usar roupas protetoras adequadas, luvas, proteção ocular e/ou respiratória.



### Fórmula molecular



### Toxicologia

DL50 oral aguda para ratos.....> 42.880 mg/Kg (ativo)

DL50 dermal aguda para ratos....>42.880 mg/Kg (ativo)

### Classificação toxicológica

Etofenproxi - Classe IV

### Período de reentrada

A reentrada deve ser realizada assim que as superfícies tratadas estiverem secas.

### Sinais e sintomas de intoxicação

Reações alérgicas, salivação, irritabilidade, tremores e ataxia, distúrbios respiratórios e cardiovasculares.

### Armazenagem

Armazenar o produto em local adequado e longe de fontes de calor.

### Vazamento acidental

Absorver o produto com material inerte tal como: papel toalha, terra, areia, caulim e pano. Isolar e sinalizar a área.

### Eliminação e descarte

Não reutilizar as embalagens vazias. As sobras e resíduos dos produtos devem ser descartados conforme a legislação municipal e/ou estadual vigente. As embalagens vazias devem ser devolvidas a um posto de recebimento de embalagens credenciado pelo fabricante.

### Primeiros socorros

Em caso de intoxicação, procurar o Centro de Intoxicações ou o Serviço de Saúde, levando a embalagem ou o rótulo do produto. Em caso de contato direto com o produto lavar a parte atingida com água em abundância e sabão. Em caso de contato com os olhos, lavar imediatamente com água corrente em abundância. Se inalado em excesso, remover a pessoa para local ventilado. Em caso de ingestão acidental não provoque o vômito.

### FABRICADO POR: NEOGEN

Av. Alexandrina das Chagas Moreira, 964

CEP: 12412-800

Distrito Industrial, Pindamonhangaba/SP

CNPJ: 90.821.554/0001-42

Aut. Func. no MS nº: 3.00425-4

Indústria Brasileira - Site: [www.rogama.com.br](http://www.rogama.com.br)

E-mail: [sac@neogen.com](mailto:sac@neogen.com) - SAC: (12) 3644.3030

### INDICAÇÕES PARA USO MÉDICO

Princípio ativo: Etofenproxi

Grupo químico: Éter difenílico

Antídoto/Tratamento: Anti-histamínico/Tratamento sintomático

**TELEFONE DE EMERGÊNCIA - 24 h:**

**0800 014 11 49**

Nº de Registro no MS: 3.0425.0145.001-9

Nº do CAS: Etofenproxi: 80844-07-1

